

2015. 12. 23.(수)

365 상황실

주 재: 이 사 장

보 고: 부 서 장

【2016. 1월】

월 간 업 무 보 고

목 차

1. 부서별 중점 추진사항

<input type="checkbox"/> 전략기획부	3
<input type="checkbox"/> 경영지원부	6
<input type="checkbox"/> 주차교통부	8
<input type="checkbox"/> 체육시설부	11
<input type="checkbox"/> 생활시설부	20

2. 기 타

<input type="checkbox"/> 주요 행사일정	22
--	----

【전략기획부】

1. 2015 주요업무실적 및 2016 주요계획 보고회 개최

가. 추진목적

- 2015년 분야별 주요업무 실적 총정리 및 2016년 추진예정 주요 업무 달성을 위한 실행계획의 계량화, 수치화하여 대내·외적으로 표명할 수 있는 브리핑 준비 (이사장 지시사항 2015-58)

나. 작성방법

- 전년대비 업무실적 분석 및 핵심과제 선정
 - 조직개편, 안전관리, 재정운영, 고객만족, 사회공헌 등
- 시각자료(사진·도표)를 최대한 활용하여 보고자료의 신뢰도 제고
- 2016 사업운영 로드맵 제시

다. 추진일정

- 각 부서별 분석 보고 자료 취합: 2016. 1. 14.(목) 限.
- 총괄 분석 및 보고회 개최: 2016. 1. 20.(수)

2. 2015년도 재정운영 결산 분석 보고

가. 추진목적

- 2015년도 수입·지출 결산을 통해 부서별 주요증감 내역 등 원인 분석을 실시하고, 이를 토대로 2016년 목표 및 재정예측 등 재무건전성 확보를 위한 경영정보 제시

나. 주요내용

- 전년도 대비 총 예산 집행액, 수입금 및 이용고객수 분석
- 2015년도 각 부서별 수입금 목표 대비 실적 달성률 파악
- 당초 목표를 근거로 2016년도 재정 상황 예측

다. 추진일정

- 각 부서별 분석 보고 자료 취합: 2016. 1. 22.(금) 限.
- 총괄 분석 보고: 2016. 1. 28.(목)

3. 경영평가 목표 달성을 위한 전사적 이행력 제고 추진

가. 추진목적

- 2016.(2015. 귀속) 경영평가 우수공기업 달성을 위한 TF팀 구성 · 운영 및 전사적 역량 집중을 통한 체계적인 이행력 제고
- 지표별 책임인력 배치를 통해 경쟁력 제고 및 성과지향 조직문화 구축

나. 그간의 추진실적

- 2015. 경영평가 지적사항 이행과제 관리계획 수립: 2015. 9.
- 2015. 경영평가 결과 분석 보고회 개최: 2015. 9.
- 2016. 경영평가 대비 20대 책임과제 이행계획 수립: 2015. 10.
- 2016. 경영평가 종합 추진계획 설명회 개최: 2015. 10.
- 2016. 경영평가 지표별 담당자 회의 개최: 2015. 10.
- 2016. 경영평가 지표개선 워크숍(행자부) 참석: 2015. 11.
- 2016. 경영평가 대비 20대 책임과제 이행 중간 보고: 2015. 11.
- 2015. 경영평가 지적사항 이행 최종 완료 보고: 2015. 12.

다. TF팀 운영개요

- 운영기간: 2016. 1. ~ 2016. 3. (전략기획부 위주로 편성)
- 주요기능: 지표별 실적 정리 및 보고서 작성

라. 향후 추진계획

- 2016. 경영평가 대비 20대 책임과제 최종 이행 보고: 2016. 1.
- 전사적 역량기반의 성과중심형 경영평가 TF팀 운영
 - 보고서 초안 집필 및 완성(완성본 교차점검): 2016. 1. ~ 2.
 - 보고서 단계별 점검 및 지표별 수정 · 보완: 2016. 2.
 - 보고서 제작 최종 완료, 인쇄 및 제출: 2016. 3.
- 경영평가 현장평가 수검: 2016. 4 ~ 5월(예정)

4. 고객중심경영(CCM) 확산 및 실천을 위한 벤치마킹 추진

- CCM자문위원회 회의 시 서비스업종과 시설관리 부문에 벤치마킹 주문에 따라 성공사례 및 구체적 실천방안을 모색하여 고객서비스의 품질을 향상코자 함.
- 추진개요
 - 추진대상: 철도, 공항, 호텔, 백화점 등(한국소비자원 협의 후 결정)
 - 추진기간: 2016. 1. 18. ~ 1. 29.
 - 참석자: 창의성과팀 직원 및 CCM 리더 (14명 조편성 진행)
 - 내 용
 - 고객서비스 품질 개선 방안
 - 고객서비스 품질 추진 실적 및 계획 등
 - 고객서비스 품질 향상을 위한 직원 교육 실시 현황
- 향후추진계획
 - 민간 우수기업과의 MOU 체결 등
 - 민간기업과 상호 협력하여 공동 서비스 실천방안 마련

【경영지원부】

1. 2015년도 하반기 근무평정 및 다면평가 실시

- 대상: 전 직원(임원, 임용3개월 미만자, 휴직자, 시간제근로자, 노조전임자 제외)
 - 기간: 2016. 1. 11. ~ 1. 29.(19일간)
 - 자기기술서 입력: 2016. 1. 11. ~ 15. / 다면평가: 2016. 1. 18. ~ 29.
 - 근무평정(1차): 2016. 1. 18. ~ 22. / 2차: 2016. 1. 25. ~ 27.
 - 확인자 평정: 2016. 1. 28. ~ 1. 29.
- ※ 주차관리, 가로환경미화, 복지택시운전 직원 부서에서 별도 평가 실시

2. 2016년도 인력운용계획 수립

- 주요내용
 - 부서별 조직도, 업무분장(현업직포함) 재정비 및 적정인원 및 과부족 인원 산출
 - 부서별 예측 가능한 인력변동 요인(사업확대, 정년퇴직자 등) 파악
 - 신규 인력 충원 요청서 취합(예정된 신규사업, 신분변동, 법령인력 限)
- 세부일정
 - 부서별 인력운용계획 제출: 2016. 1. 15. 限
 - 2016년도 인력운용계획 수립: 2016. 1월. 限

3. 전산시스템 우수기관 벤치마킹 및 정보통신 인프라 확충

- 추진내용 및 일정
 - 지방공사·공단 우수 프로그램 선정기관 벤치마킹: 2016. 1. 10.限
 - 공단 정보통신분야 자가진단 및 개선계획 수립: 2016. 1. 15.限
 - 공단 네트워크 통신망 개선 작업: 2016. 1. 20. ~ 1. 31.
 - ➡ 내부직원 업무용 통신망과 대시민 서비스망을 분리, 속도 개선 등
 - 성능 한계점에 도달한 전산·통신장비 교체: 2016. 1. 25. ~ 1. 31.
 - ➡ 전자결재시스템, 방화벽, 백업 스토리지 등

4. 2016년 사랑의 헌혈 행사

- 일 시: 2016. 1월 中 ※ 헌혈희망자 1주일 전 사전접수
- 장 소: 종합운동장 정문 주차장 앞 하부공간
- 대 상: 임·직원 및 입주단체, 방문고객(2015년 47매 기증)
- 방 법: 이동식 헌혈 차량 이용(대한적십자사 혈액관리본부)

공지사항

1. 2016년 시무식

- 일시 및 장소: 2016. 1. 4.(월) 11:00 / 대회의실
- 참석대상: 전 임·직원(현업직 제외)
- 주요내용: 표창, 신년사, 신년공연, 신년 인사회, 기념촬영(팀장 이상)
※ 시무식 후: 임직원 떡국(오찬), 현업직 떡국떡 지급

2. 2015년 사회공헌 활동 사후평가

- 조사기간: 2016. 1. 11. ~ 15.(5일간) / 대상: 전 직원(현업직 제외)
- 방 법: 사내 인트라넷(한우리)을 통한 자기기입식 설문조사
- 내 용: 전년도 사회공헌 활동 실적 평가 등

3. 2015년 귀속 연말정산

- 일 정: 2016. 1월 ~ 3월
- 대 상: 2015년도 공단에서 지급한 근로, 퇴직, 사업 및 기타소득
- 추진일정(예정)
 - 세법 개정 등 연말정산 안내: 2016. 1월 초
 - 소득공제신고서 제출(증명자료 첨부): 2016. 1. 22. 限
 - 소득공제신고서 검토 및 자료 입력: 2016. 2월 말
 - 원천징수영수증 발급: 2016. 2월 限

【주차교통부】

1. 「부설주차장 요금 인상」 홍보

가. 추진개요

- 요금인상 요인: 「부천시 공공시설 부설주차장 운영 조례」 제정
- 시행일: 2016. 2. 1. 字
- 대상지: 12개소

주차장명	현 재		조례 시행 後	
	시간주차	1일 최대	시간주차	1일 최대
시청·구청 (4개소)	최초 30분 300원 초과 10분당 100원	4,000원	최초 30분 400원 초과 10분당 200원	6,000원
복사골문화센터· 시민회관(2개소)	최초 30분 300원 초과 10분당 200원	4,000원	최초 30분 400원 초과 10분당 200원	6,000원
오정레포츠센터 (1개소)	-	1,500원	최초 30분 400원 초과 10분당 200원	6,000원
원미공원1·2 (2개소)	최초 30분 300원 초과 10분당 200원	4,000원	최초 1시간 500원 초과 10분당 200원	6,000원
호수공원1·2 (2개소)	-	1,000원	최초 1시간 500원 초과 10분당 200원	6,000원
자연학습장 (1개소)	최초 2시간 1,000원 초과 10분당 100원	5,000원	최초 1시간 500원 초과 10분당 200원	6,000원

※ 부설주차장 상주 근무자 월정기권: 15,000원 통일

나. 홍보계획

홍보 내용	기 간
◆ 홍보 대상지 수요 파악(현수막, 안내 입간판, 초소 등)	2015. 12. 31. 限
◆ 주차요금 인상 홍보 현수막 게시	2016. 1. 8. 限
◆ 월정기권 이용자(공무원 등) 요금 변경 안내	2016. 1. 8. 限
◆ 부설주차장 근무자(주차관리원) 요금 변경 교육	2016. 1월 中
◆ 부설주차장 주차관제기 교체 및 프로그램 수정 등	2016. 1. 31. 限
◆ 안내 입간판 및 초소 시트지 변경	2016. 2. 1. 限

2. 부천역 남부 제2호 공영주차장 운영 계획 수립

가. 일반현황

주차장명	주소	준공일	면적	면수	급지
부천역 남부 제2호	소사구 심곡본동 316-8	2015. 12. 12.	3,184m ²	73면	1급지

나. 운영계획

- 운영 개시(예정): 2016. 1. 4. 字
 - 유료화 행정예고 기간: 2015. 12. 21 ~ 2016. 1. 3. (13일간)
- 운영시간: 08:00 ~ 24:00(2교대) / 기존 부천남부역과 동일하게 운영
- 주차요금: 1급지<최초 900원, 초과 10분 400원, 1일 최대 9,500원>
 - 월정기권은 미운영

다. 행정사항

- 홍보 현수막 게첨: 2015. 12. 24.限 / 근무자 배치: 2016. 1. 4. 字
 - ※ 기존 「지원조」 에서 우선 배치 후, 주차장 안정화 기간 이후 정식 배치 예정

3. 2015년 시스템 유지보수 성과 분석 및 2016년 계획 수립

가. 추진목적

- 교통정보센터 지능형교통시스템의 효과적이고 안정적인 운영을 위해 대상 시스템별 적합한 유지보수 방안 및 적정한 금액을 산정하고, 이를 기반으로 적기에 유지보수가 시행될 수 있도록 하고자 함

나. 추진 일정 및 내용

- 2015년 유지보수 성과 분석: ~ 2016. 1. 8.
 - 지출 예산액 및 지출내용(지출성격별, 시스템별) 분석
 - 주요성과 분석 및 미흡한 점 도출
- 2016년도 유지보수 계획 수립: ~ 2016. 1. 15.
 - 대상시스템 현황 파악 및 2016년도 유지보수 추진 전략 수립
 - 현장 시스템 및 센터 시스템별 비용 산출 등

4. 2016년 공영차고지 및 CNG충전소 안전관리 운영계획 수립

가. 추진목적

- 차고지 및 CNG충전소의 안전관리 및 운영계획을 수립하여 충전시설 유지관리, 실무자 법정교육, 가스관련법 준수 등 차고지의 안전성 체계를 명확히 하여 무재해 사업장을 실현 함.

나. 추진개요

- 계획수립: 2016. 1. 12. ~ 1. 15. (4일)
- 대 상: 고강CNG충전소 가스시설 및 차고지시설 운영 전반
- 주요내용
 - 정기적인 압축설비 정비를 통한 충전시설의 안정적인 운용
 - 충전시설 법정검사 이행
 - 실무자교육을 통한 안전관리 기술함양 및 안전의식 고취
 - 가스안전사고(화재, 폭발, 테러) 대비 훈련
 - 공영차고지 안정성 유지 및 강화

공지사항

□ 시설물주차장 바닥 환경정비

- 정비기간: 2016. 1. 4. ~ 1. 29.
- 대 상: 원미지하 등 지하주차장 13개소(총 2,300면)
- 작업방법: 기름걸레, 진공청소기를 이용한 건식청소
 - 분기 단위로 정비 추진
 - 누수를 수반하는 물청소 지양

【체육시설부】

1. 체육시설 스포츠센터 관련 공통 운영 기준 수립

가. 수입금 분할 강사 지급 기준 수립

- 체육시설부 스포츠센터 3개팀(5개 사업장) 수입금 분할 강사 비율 기준이 통일되지 않아, 수입금 분할 비율제 책정에 대한 비율 기준을 수립하고자 함

현재 사항	개선사항
❖ 각 사업장 체육센터 수입금 분할 강사의 비율 기준이 상이하며, 통일된 기준이 없어 형평성에도 어긋남	❖ 분할 강사의 비율제 지급에 통일된 지급기준을 마련하여 투명한 지급기준으로 지급될 수 있도록 조치

○ 추진계획

- 수입금 분할 공통 지급 기준(안) 수립: 2015. 12. 24.限
- 수입금분할 강사 지급 기준 설명회 개최: 2015. 12. 28.限
- 수입금 분할 강사 지급 기준 적용: 2016. 1월
- 주요내용
 - 현행 비율 계약과 강사 수령액 비교하여 기본 기준 설정

현행	기준 수립
❖ 강사 수입금 수령 비율 30% ~ 80%까지 다양하게 분포(60%~70% 가장 많음)되어 있으며 강사 개개인과 계약시 비율 조정	❖ 강사별 시간당 수령 금액을 분석, 가장 많이 분포된 금액을 기준으로 수입금 분할 기준 수립

- 시설투자운영 등 특이사항이 있는 경우 위원회를 구성하여 지급기준 수립 등

나. 체육시설운영관리규정(지침) 통합운영규정(안) 제정

- 기 간: 2016년 1월限
- 주요내용
 - 각 사업장별 운영규정(지침)을 통합운영규정(안) 마련
 - 공단규정화 (신설)을 위한 이사회 부의 안건 상정 : 2016. 2월

2. 종합운동장 잔디공사 설계용역 발주

- 기 간: 2016. 1. 15. ~ 2. 17.
- 추진대상: 주경기장 잔디(한지형잔디)
- 추진내용: 주경기장 잔디공사 설계용역
- 소요예산: 금14,950천원(엔지니어링 사업대가의 기준 4.03% 실시설계)
- 기대효과: 불필요한 공정 및 내역을 설계용역을 통해 공사금액 절감

3. 꼬마스포츠단 프로그램 활성화 계획 수립

- 추진기간: 2016. 1. 4. ~ 2. 28.
- 추진대상: 꼬마스포츠단 재학중인 단원 및 지역 어린이
 - 꼬마스포츠단 졸업생, 형제자매 우선 홍보
- 시행시기: 2016. 3. 4. ~
- 방과 후 프로그램 도입
 - 체육프로그램: 어린이 살내 골프, 태권도, 승마, 유소년 축구, 음악줄넘기
 - 인지프로그램: 레고, 미술, 재능교육
 - 방과 후 프로그램 도입 실시 후 ⇨ 2017년 꼬마스포츠 프로그램 및 운영방법 전면개편
- 향후계획
 - 타 공단 프로그램 및 시설 벤치 마킹과 학부모대상 설문 조사를 통해 방과 후 교육과 특별 체육 수업으로 어린이전문체육시설로 프로그램 전면 개편

4. 공예체험관 이전에 따른 공간 활용계획 수립

- 이전일시: 2016. 2. 28.限(예정) / 면 적: 646.22m²
- 공예체험장내 유치사업(예정)
 - 실내 유소년 축구교실(부천FC와 연계)
 - 가족 단위 고객들이 함께 놀며 즐길 수 있는 키즈카페
 - 전문 체육용품점 및 전문 등산용품 매장 등
- 향후계획 : 2016. 2월限(추진계획(안) 별도 보고)

5. 체육시설 『대관 행정 통합 운영』 추진

- 추진기간 및 대상: 2016. 2월限 / 부천종합운동장 외 5개 사업장
 - 종합운동장, 원미운동장, 성주산체육구장, 시민운동장, 부천체육관, 인조구장, 오정인조잔디구장
- 주요내용
 - 통합 운영 기본 인프라 구축(IT팀 편성(5명) 및 대관 프로그램 및 리뉴얼 변경)
- 행정사항
 - 통합 운영 프로그램 구축 및 시스템 정비: 2016. 2월限
 - 통합 운영일(예정): **2016년 조직개편 시**

6. 체육시설 부설주차장운영조례 개정에 따른 계획 수립

가. 부설주차장운영조례 개정 내용

- 해당사업장: 종합운동장, 부천체육관
- 요금변경 시행일: 2016. 2. 1.(월)
- 부설주차장 주차요금(현행 정액요금제 ⇒ 시간주차요금으로 변경)

구분	1회 주차요금		일주차 요금	정기주차 요금	비 고
	1구획 최초 30분	1구획 10분마다			
변경 전	1일 1회 1,500원			30,000원	체육시설부 (종합운동장, 부천체육관)
변경 후	400원	200원	6,000원	40,000원	

- 기준차량(승용차) 외 주차요금
 - 15인승 이상 승합차 또는 버스, 2.5톤 이상 화물자동차: 1.5배
 - 25인승 이상 승합차 또는 버스, 4.5톤 이상 화물자동차: 2배
 - 이륜자동차로 배기량이 250CC 이하 0.5배, 250CC 초과 1배
- 상주근무자: 일주차요금 2,000원, 정기주차요금 15,000원
- 운영시간

구 분	시 간		비 고
	평일	토·일,공휴일	
변경 전	06:00 ~ 22:00	08:00 ~ 19:00	매월 첫째, 셋째주 일요일 제외 (휴무)
변경 후	3월~11월	08:00 ~ 20:00	
	12월~2월	08:00 ~ 17:00	

나. 행정사항

- 주차요금 프로그램 변경 설치
- 주차발권기 시스템에서 번호인식기로 전환
- 시, 구 주차주관하는 행사 시 주차요금 감면차량과 일반차량 식별 대책 마련
- 후불제 요금 체계 변경으로 미납발생 대책 수립
- 2016년 주차교통부 통합공영주차관리시스템 시행 연계 협의

7. 2016년 『동네체육시설 운영 및 종합 정비 계획』 수립

- 기 간: 2016. 1. 15.限
- 대 상: 근린공원·공공부지 등 5개 구역 256개소 (2015.12.21.기준)
 - 일반체육시설(구기 종목 구장): 146개소 230면
 - 야외헬스기구: 231개소 1,841개 및 간이체육시설 96개소 310개
 - 체육시설내 야간 조명시설: 17개소 71개 POLE 등
 - 2016년 신규 위탁 예정 체육시설: 옥길 지구 등 4개소
 - ➡ 공 원 명: 옥길-보금자리지구, 역곡원미근린공원, 송내공원, 수주공원
 - ➡ 체육시설: 축구장 2개, 배드민턴장 4개, 풋살구장, 게이트볼장, 족구장 등
 - ※ 2017년 이후 위탁 예정: 부천대공원, 소사체육공원, 오정대공원
- 시설 운영 개선 방향 및 주요 정비 계획 내용
 - 신규 위탁 동네체육시설 『효율적이고 체계적인 운영 관리』 체제 확립
 - ➡ 위탁 시설의 체계적 관리를 위한 현장 전문 기술인력 보강
 - ➡ 위탁 체육시설(축구장) 유료화 전환 대비 기반 조성 및 유관기관 협의
 - 2016. 7월 구청 폐지 대비 『365 스피드기동반 재편성』 기능 강화
 - ➡ 기존 3개반 6명 ➡ 4개반 8명 인력 보강 확대 편제 및 권역별 담당자 책임 점검정비
 - 시설물 대수선 및 개·보수 공사의 『통합 발주 원칙』
 - ➡ 일정 규모 이상 공사의 통합 발주 (안전기술팀과 사전 실무 협의)
 - 『고객 편익 우선』의 시설물 보수·정비 및 환경 개선
 - ➡ 노후 우레탄 바닥 교체 공사 및 마사토 구장 바닥 복토·평탄작업 등
 - 체육시설내 전기분전반 정비 및 야간 『조명 시설의 절전형 교체』
 - ➡ 시설물 안전사고의 선재적 대응 및 에너지 비용 절감
 - 동네체육시설물 『이용안내판 일제 정비』
 - ➡ 이용 안내 및 관리부서 전화번호 표기 일원화(노후 안내판 보수 및 신규시설 제작설치)

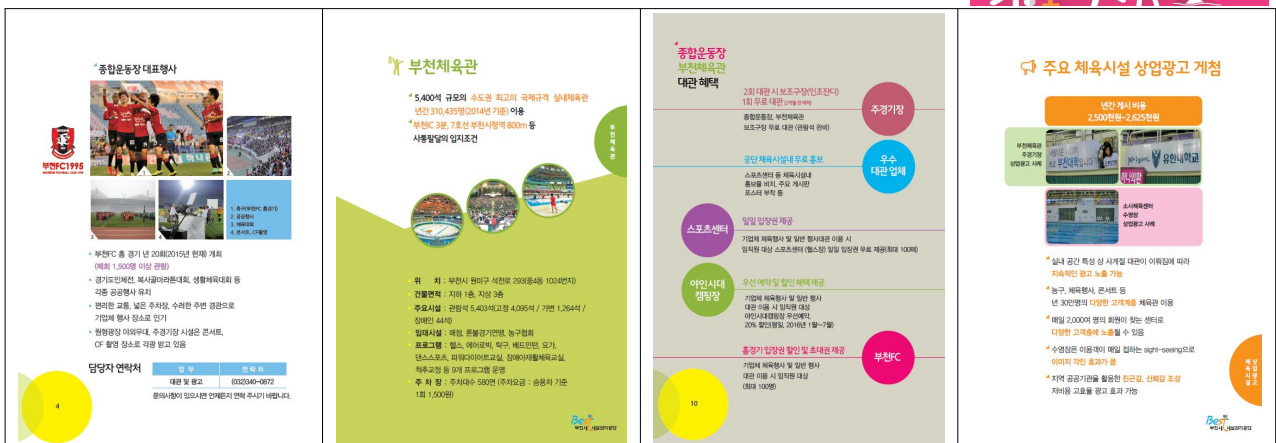
8. 주요 체육시설 홍보 마케팅 추진

가. 추진개요

- 주요 시설 대관 및 상업광고 유치를 위한 전략적 홍보 마케팅 추진으로 수익창출

나. 기 추진실적

- 홍보자료(팜플렛) 제작
 - 제작기간: 2015. 12. 3. ~ 12. 18.
 - 제작부수: 500부 / 소요예산: 1,170천원



다. 추진계획

- 주요 체육시설 대관 및 상업광고 홍보 팜플렛 발송
 - 대 상: 기획사, 종교단체, 2015년 체육시설 대관 기업
 - 발 송 처: 총 200개소(예상) / 추진기간: 2016. 1월. 限.
- 유관기관, 기업대상 1:1 방문 홍보: 2016. 1월 ~ 3월

부천FC 홈경기 입장권 할인 및 초대권 제공 등

이용횟수에 따른 인센티브 제공

- 주요 기획사 유선 및 방문 협의: 2016. 1월 ~ 3월
 - 일정 사전확보 및 편의시설 제공을 통한 콘서트 유치
- 유사 체육시설간 업무협약 추진
 - 협약사항: 대관일정 및 이용기업 교류를 통한 경쟁력 강화

9. 부천체육관 스포츠센터 프로그램 개편 계획

○ 2016년 프로그램 개편(신규도입) 계획 : 재키스피닝, 어린이방송댄스

프로그램명	재키스피닝	어린이방송댄스
운영장소	(구)체력인증센터 사무실	에어로빅장
운영일자	2016. 2. 1. ~	2016. 4. 1. ~
운영조건	수입금분할비율제(공단30%,업체70%)	
운영인력	강사1명	강사1명
운영시간	3타임	3타임

10. 부천체육관 유휴공간 활용 계획

○ 씨름장 주변 간이 어린이 물놀이시설 등 운영

- 여름철 광장 물놀이 시설과 연계하여 시너지 효과 기대
 - 면적 및 운영시기: 씨름장(379m²) / 운영시기: 2016. 7월 ~ 8월
 - 주요시설: 물놀이장, 매표, 휴게실, 대여실, 응급실 등
 - 운영방법: 시설설치비 등 투자비 전액 업체 부담
 - 예상수입: 75,000천원

○ 분수대 광장을 이용한 프리마켓 오픈

- 예술가들과 동네주민이 교류하는 소통의 공간으로 활용
 - 면적: 광장(2,533m²)
 - 운영시기: 2016. 3월 ~ 10월
 - 운영방법: 부천시지역맘모임을 통한 프리마켓 운영
온·오프라인을 통한 참가자 모집 공고
 - 취급품목: 핸드메이드 제품 및 가정 중고물품,
체험부스(팔찌·리본공예, 석고방향 등)

11. 소사국민체육센터 노통연관식 보일러 교체

- 교체대상: 노통연관식 보일러
- 교체사유: 2015년 정기검사(에너지관리공단) 불합격 판정에 의한 교체
 - ※ 내구연한(11년), 실제 운영기간(13년)
- 추진일정
 - 공사 계획 수립: 2016. 1월
 - 일상감사 의뢰 및 공사 설계(품의): 2016. 1월
 - 공사 실시 및 완료: 2016. 2월(*공사기간: 약 4일)
- 소요예산: 170,000천원(시설비)
- 관련사진

교체 前	교체 後(예상)
	

12. 소사국민체육센터 프로그램 개편

- 개편시기: 2016. 1. 4. ~
- 개편내용
 - 재키스피닝 개강
 - 강습시간: 3타임(09:30, 19:30, 20:30)
 - 강습요일: 주5회(월~금), 주3회(월,수,금), 주2회(화,목)
 - 무료체험: 2015. 12. 23. ~ 12. 29.(평일 4일간 1일 2회)
 - 수영 어린이 겨울방학 특강 개강
 - 강습시간: 2타임(09:00, 10:00)
 - 강습요일: 주5회(월~금), 총 4개반 운영

13. 2016년 시설물 안전관리 주요시책 추진

가. QR코드를 활용한 시설물 정보관리시스템(F.M.S)¹⁾ 운영

- 내 용: QR Code를 활용한 장비 및 주요시설 체계적인 이력관리로 효율적인 시설관리시스템 확립
- 주요분야: 7개분야(기계, 전기, 냉·난방, 방송, 조경, 소방, 수질)
- 주요내용
 - 각 시설 기본현황(시설개요, 주요시설, 조직·예산, 운영프로그램 등)
 - 각 설비 기본정보 및 정비이력, 설비 작동방법 및 오작동시 응급복구 매뉴얼 등
- 추진기간: 2016. 1월 중

나. 안전순찰 모니터제 **Safe부천! SNS(밴드)개설**

- 대상시설: 공단 관리시설물 전체
- 운영방법 및 활동내용
 - 순찰결과 접수를 위한 네트워크 망 구축(SNS 참여)
 - 거주지 출·퇴근 인접시설 고려 담당자(희망자) 선정 자율참여
 - 안전위험요소 발견시 “안전순찰 네트워크 SNS(밴드)”에 게시
- 행정사항: 가칭 「안전신고 마일리지 제도」 시행, 보상 마련

다. 시특법대상 건축물 정기점검 용역 ⇨ 자체점검 전환 추진

- 대상시설: 종합운동장, 부천체육관, 궁도장 및 종합운동장 옹벽
- 추진사항: 한국시설안전공단 「정밀안전진단」 과정 접수·교육 이수
- 교육대상 및 과정

분 야	대 상	교 육 명	교육일정	접수기간
토 목	일반5급 윤총식	교량 및 터널반	3.14 ~ 3.25	1. 20 ~
건 축	일반9급 장해원	건축반	2.15 ~ 2.26	

- 추진기간: 2016. 1월중

1) 시설물정보관리시스템 F.M.S(Facility Management System) : 장비 이력관리, 점검·보수내역, 응급복구매뉴얼, 부품교환 주기 등 시설물의 정보를 통합적으로 관리하는 시스템

14. 2016년 주요 시설공사 조기발주 추진

○ 추진개요

- 연초 동절기를 이용하여 주요 시설공사에 대한 현장조사, 실시설계 및 계약심사 등 절차이행으로 조기발주 추진

○ 기 간: 2016. 1. 4 ~ 1. 31

○ 대 상: 9건 710,200천원

(단위:천원)

부 서	분야	사 업 명	소요예산	예산과목
계		9건	710,200	
주차 교통부	잡철	노외식 거주자 주차장 높이제한 LED 조명 안내판 설치	22,000	시설비
	전기	중앙공원 지하주차장 자가용 수전설비 교체	22,000	시설비
	전기	시설물 주차장 디밍제어 시스템 구축	50,000	시설비
	건축	대장동 공영차고지 신관리동 보수 공사	18,000	시설비
	전기	고강동 공영차고지 외곽보안등 및 충전소 LED램프 교체	15,200	시설비
체육 시설부	조경	종합운동장 주경기장 한지형 잔디 교체	371,000	시설비
	건축	종합운동장 2층 데크 비둘기 퇴치 그물망 설치	20,000	시설비
	전기	부천체육관 특고압 수배전반 계측장치 전면 교체	22,000	수선유지비
	기계	소사국민체육센터 노통 연관보일러 교체	170,000	시설비

○ 추진일정

- 현장점검 및 사업장 실무자 협의: 2015. 12. 21. ~ 12. 30.
- 공사 설계내역서 작성 : 2016. 1. 20.
- 일상감사 의뢰 및 공사 발주: 2016. 1. 31.

○ 향후 추진사항

- 사업장 「수선유지(소규모 보수공사)」 일제 점검(2016.1월중)후 유사 공종별 통합 발주

【생활시설부】

1. 종량제봉투 지정판매소 현장 지도 점검 추진

- 점검기간: 2016. 1월 中
- 점검대상: 종량제지정판매소 1,381개소(2015. 12. 18. 기준)
- 점 검 자: 총 6명(종량제봉투팀장 및 배송직원 등)
- 점검내용
 - 불연재봉투 및 음식물 쓰레기 1ℓ 판매 독려(市 청소과 요청 사항)
 - 위조봉투 판매 금지 제도 및 신고 요령 홍보
 - 업무개선(신용카드 결제시스템 도입운영)에 따른 불편 및 개선 사항 등 의견 청취

2. 가로환경 청소구역 조정 및 효율적 인력배치 추진

- 2016년 구역정비 및 이관 협의 추진사항: 3개구 14구역
 - 원미(7개 구역), 소사(1개 구역), 오정(6개 구역)
- 가로환경미화원 인력 현황: 현원 44명(직무전환 13, 퇴직 1)
 - 직무전환자 현황: 13명
 - ➡ 체육시설(3), 주차시설(1), 종량제봉투배송(2), 송내어울마당(6), 교통정보센터(1)
- 2016년 청소구역 재조정 예정에 따른 효율적 인력 배치
- 깨끗하고 쾌적한 도시환경 유지를 위한 구역별 청소 운영 계획 재수립

3. 2016년도 지하도상가 소방계획 수립 및 보고

- 법적근거: 『소방시설 설치·유지 및 안전관리에 관한법률 시행령』
제24조(소방안전관리대상시설물의 소방계획서 작성 등)
- 수립·보고일자: 2016. 1. 8. 限 (소방안전관리자: 지하도상가팀장)
- 세부내용
 - 자위소방대 조직표, 화재 예방(소화설비 점검방법 등)
 - 화재 진압(소방 교육 및 훈련계획 등), 설비 현황

4. 2016년도 지하도상가 비상용 LED 조명등 설치공사 발주·의뢰

- 공 사 명: 비상용 LED 조명등 설치공사
- 공사목적
 - 화재, 재난으로 인한 정전 상황시 비상발전기를 보유하고 있으나 전기설비가 유실될 경우를 대비, LED 조명등 개선공사로 비상시 이용시민이 안전하게 대피 할 수 있도록 최소 30분 이상 조명 유지하고자 함.
- 소요예산: 13,000천원 목)시설비
- 발주의뢰: 2016. 1. 22. 限
- 준공예정일: 2016. 2.월말 限 (예정)
- 공사개소: LED등 32개소(복도 중앙 신설)
- 공사기간: 5일간(예정)

5. 송내어울마당 근린생활시설 공개경쟁입찰 사용허가 추진

- 대상현황: 2개소 168.6m²

사용자명	사용면적	허가기간	대부료율	기초가격	입찰방식	비 고
합 계	168.6m ²			29,204,170원		
문화카페	100.6m ²	3~5년 이내 결정	50/1000	17,425,190원	공개경쟁	1층
편의점(매점)	68.0m ²			11,778,980원		

※ 2개 공간을 통합하여 공개경쟁 입찰 추진(市 旣 승인)

- 입찰방식: 공개경쟁입찰(한국자산관리공사 온비드 게시)
- 향후 추진일정
 - 허가조건, 입찰공고문 등 관련문서 작성: 12. 21. ~ 12. 24.
 - 市(문화예술과) 승인 요청: 12. 28. ~ 12. 31.
 - 입찰공고: 2016. 1. 4. ~ 1. 18.(14일간)

공지사항

□ 송내어울마당 입주기관 협의회 실시

- 일 시: 2016. 1. 20.(수) (예정)
- 장 소: 채움늘(지하1층)
- 참석대상: 공단, 市(문화예술과), 입주기관6개
- 주요내용
 - 상하수도, 전기요금 등 기본요금 산정 협의
 - 시설물 개선사항, 하자보수사항 도출
 - 시설 운영 과정 중 문제점 공유 및 해결방안 모색 등

□ 주요행사

순번	주요행사	일시	장소	참석대상	주관
1	여자프로농구개막전 (KEB하나은행&신한은행)	2016.1.8.(금) 19:00	부천체육관	1,500명	WKBL
2	여자프로농구개막전 (KEB하나은행&KB스타즈)	2016.1.11.(월) 19:00	부천체육관	1,500명	WKBL
3	시공사선정총회	2016.1.17.(일) 14:00~18:00	부천체육관	1,500명	청천2구역 주택조합
4	여자프로농구홈경기 (KEB하나은행&신한은행)	2016.1.23.(토) 14:00	부천체육관	1,500명	WKBL
5	여자프로농구홈경기 (KEB하나은행&KDB생명)	2016.1.28.(목) 19:00	부천체육관	1,500명	WKBL
6	여자프로농구홈경기 (KEB하나은행&우리은행)	2016.1.30.(토) 14:00	부천체육관	1,500명	WKBL